

les zooms

de L'Observatoire Cetelem | les modes
de vie en vue

Thème 1 : L'habitat, « De la maison cocon à la maison ruche : symbolique et usages de l'habitat »

Enquête 3/3 – Avril : « Une journée type chez les Français »

Enquête réalisée par Harris Interactive en ligne du 18 au 20 avril 2017. Échantillon de 1 051 personnes, représentatif des Français âgés de 18 ans et plus. Méthode des quotas et redressement appliqués aux variables suivantes : sexe, âge, catégorie socioprofessionnelle et région de l'interviewé(e).

*_**

Les zooms de L'Observatoire Cetelem s'intéressent aux nouveaux modes de vie et proposent d'investir un grand thème en trois temps, sollicitant l'avis des Français au travers de trois vagues de sondages. Les zooms viennent ainsi compléter et enrichir le dispositif d'observation et d'études existant de L'Observatoire Cetelem.

La première édition des zooms de L'Observatoire Cetelem porte sur l'habitat, un thème à la fois central dans la vie des Français et un précieux indicateur de l'évolution des modes de vie. À cette occasion, *L'Observatoire Cetelem* a sollicité Harris Interactive pour réaliser un troisième sondage pour explorer un autre pan du sujet « **Une journée type chez les Français** » : Quelles sont leurs habitudes et leurs perceptions de leur logement ? Qu'apprécient-ils d'abord faire et partager au sein de leur logement ? Dans quelle(s) pièce(s) se sentent-ils le mieux ? Entre intimité et espaces partagés, quelles aspirations chez soi ?

Que retenir de cette enquête ?

- **Lorsqu'ils rentrent chez eux, spontanément, les Français associent un sentiment de « bien-être », de « calme », « confort » et « repos », un plaisir quasi unanimement ressenti (97% déclarent être contents de rentrer chez eux). Les plus jeunes mettent particulièrement en avant l'aspiration au « repos », à la « détente » et la notion de « cocon ».**

- **Les Français font part d'une sensibilité particulière pour la stabilité : attachés à leur intérieur, ils apprécient que tout reste en ordre au sein de leur logement. Un besoin de repères et de stabilité moins marqué auprès des jeunes, des femmes, et des locataires, qui, plus que la moyenne se montrent enclins au changement**

- **Modularité des espaces, usages multiples des pièces, et attrait pour le changement n'effacent pas pour autant le besoin d'intimité notamment au sein des jeunes générations notamment. Cette tension entre intimité et ouverture/partage de l'espace est particulièrement marquée chez les jeunes : plus nombreux que les autres à préférer les pièces permettant de préserver une certaine intimité (63% contre 31% en moyenne) – la chambre et la salle de bain notamment – ; plus nombreux également à privilégier dans l'idéal un logement où chaque occupant disposerait d'une pièce à lui seul (71%) contre seulement 29% qui préféreraient un logement totalement partagé.**
Une tension plus relative lorsque l'on s'intéresse à l'ensemble des Français, toutes générations confondues : 69% affectionnent particulièrement les pièces dites « communes » au sein de leur logement, et à peine plus d'un sur deux envisagent le logement idéal comme un espace où chaque occupant disposerait

Dans le détail...

L'idée de rentrer chez soi : un plaisir quasi unanimement ressenti

- Dans ce dernier volet du thème traité pour l'Observatoire Cetelem sur « l'Habitat », les Français ont été interrogés sur leurs attitudes et perceptions vis-à-vis de leur logement : qu'ont-ils l'habitude de faire en arrivant chez eux ? Dans quelle mesure apprécient-ils de partager des moments en collectivité ?

Les deux premières enquêtes avaient montré que les Français étaient très attachés à leur logement et faisaient part du fait que leur logement était avant tout un lieu d'intimité. Invités à faire part de ce qu'ils pensent lorsqu'ils rentrent chez eux, **spontanément**, les Français associent un



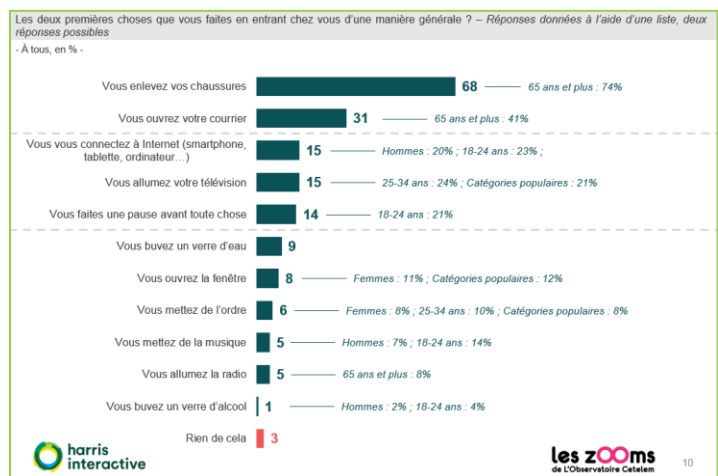
sentiment de « bien-être », de « calme », « confort » et « repos ». On retrouve cette idée de « cocon », de lieu particulier et préservé, notamment chez les plus jeunes. On remarque également une forme de **soulagement**, avec des évocations spontanées telles que « enfin ! », « enfin à la maison », « je vais pouvoir prendre soin de moi maintenant ». Le logement est ainsi perçu comme un lieu de refuge pour se ressourcer.

- Ainsi, la quasi-totalité des Français déclarent être plutôt contents de rentrer chez eux (97%). Ce sentiment est encore plus prononcé chez les personnes âgées de 65 ans et plus (99%), les propriétaires ou ceux qui habitent en maison individuelle (99% et 98% respectivement). À l'inverse, on remarque que les personnes habitant en appartement et les locataires sont plus

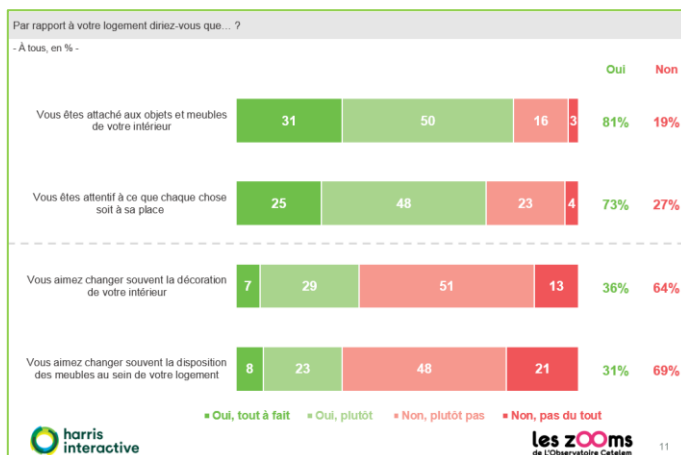
nombreux que la moyenne à se déclarer plutôt mécontents de rentrer à leur domicile (5% et 7% respectivement).

Plus des 3/4 des Français estiment être plutôt contents à l'idée de croiser leurs voisins en rentrant chez eux (77%) contre 22% qui déclarent le contraire. Les catégories de populations les moins enthousiastes à l'idée de croiser le voisinage sont les jeunes (18-25 ans 37% et 25-34 ans 36% contre 22% en moyenne), les catégories populaires (25%), les Franciliens (27%) ou encore ceux qui habitent en appartement ou les locataires (26% et 31% respectivement).

- Quelles sont les habitudes des Français quand ils rentrent chez eux ? **Plus des 2/3 déclarent avant toute autre chose enlever leurs chaussures (68%), 31% indiquent plutôt ouvrir leur courrier.** Dans une moindre mesure, et davantage parmi les plus jeunes, 15% des Français indiquent se connecter à Internet ou allumer leur télévision et 14% préfèrent avant tout faire une pause.



- Entre besoin de repères et aspiration au changement, comment les Français envisagent-ils, vivent-ils leur intérieur ? Les Français font part d'une sensibilité particulière pour la stabilité :** ils se montrent attachés à leur intérieur ainsi qu'à ce que tout reste en ordre au sein de leur



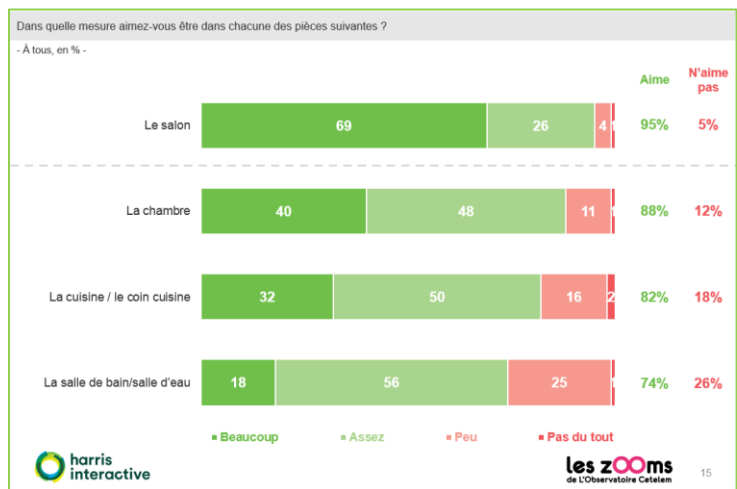
logement. En effet, 8 Français sur 10 indiquent être attachés aux objets et meubles de leur intérieur (81%), 73% au fait que chaque chose soit à sa place. Cette tendance est particulièrement marquée au sein des personnes âgées de 65 ans et plus et des propriétaires. À

l'inverse, 36% des Français déclarent apprécier changer souvent la décoration de leur intérieur, 31% changer souvent la disposition de leurs meubles. Cette aspiration au changement au sein du logement est davantage appréciée par les jeunes, les femmes et les locataires.

Les pièces d'un logement : entre partage et intimité

- **Spontanément, les Français déclarent à la quasi-unanimité que le salon est leur pièce favorite au sein de leur logement.** On retrouve cette appréciation particulière lorsqu'ils sont invités à déclarer dans quelle mesure ils aiment ou non les différentes pièces de leur logement. Plus de 9 Français sur 10 déclarent aimer « beaucoup » leur salon (95%, dont 69% « beaucoup »), 88% déclarent également aimer leur chambre (dont 40% « beaucoup »), 82% (dont 32% « beaucoup ») leur cuisine. Enfin, l'appréciation de la salle de bain, quoique majoritaire globalement (74%) bénéficie d'une intensité d'appréciation, 18% des Français déclarant aimer « beaucoup » cette pièce (82% chez les 18-24 ans).

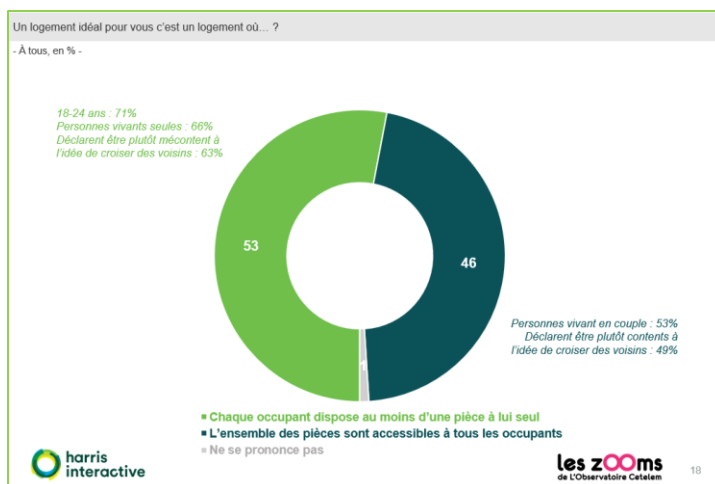
Dans le détail, on remarque ainsi que les pièces dites « communes » sont davantage appréciées par les personnes vivant en couple et les propriétaires : 97% des propriétaires et des personnes en couple aiment leur salon, et 85% des personnes en



couple aiment leur cuisine ; 86% pour les propriétaires. Les femmes et les jeunes pour leur part manifestent un attachement plus élevé que la moyenne aux pièces au sein desquelles l'intimité domine, que ce soit la chambre ou encore la salle de bain.

- Si les Français déclarent préférer les pièces dites « communes », dans quelle mesure aiment-ils partager des pièces ou des moments de vie ? **Les personnes ayant déclaré vivre à plusieurs au sein de leur logement sont plus de deux tiers à préférer les pièces collectives (69%).** C'est davantage le cas parmi les 35-49 ans (75%), les catégories aisées (78%), les personnes qui ont des enfants (73%) ou encore des personnes habitant en maison individuelle (71%). À l'inverse, 31% des Français vivant à plusieurs au sein de leur logement déclarent préférer les pièces qui permettent d'avoir de l'intimité, notamment parmi les personnes logeant en appartement (36%) ou les plus jeunes (63% parmi les 18-24 ans).

- Lorsque cette question de l'intimité ou de la vie en collectivité est posée à l'ensemble des Français, ces derniers se montrent plus partagés. **53% déclarent qu'un logement idéal serait plutôt un lieu où « chaque occupant dispose au moins d'une pièce à lui seul »,** notamment parmi les 18-24 ans (71%) ou les personnes



déclarant être plutôt mécontentes à l'idée de croiser des voisins (63%). Inversement, pour **46% des Français, le logement idéal serait plutôt un lieu où « l'ensemble des pièces sont accessibles à tous les occupants »,** davantage parmi les personnes en couple (53%) et celles étant plutôt contents à l'idée de croiser leurs voisins (49%), assez logiquement.

À propos de Harris Interactive

Harris Interactive France est un acteur historique du marché des études.

Dirigé par ses fondateurs Nathalie Perrio-Combeaux et Patrick Van Bloeme, l'institut propose des approches innovantes, qualitatives et quantitatives, en France comme à l'international.

Animé par l'énergie de la passion, porté par l'innovation et convaincu que le marché est en pleine mutation, Harris Interactive accompagne ses clients face à leurs nouveaux challenges et repense avec eux le métier des études.

Depuis juillet 2014, Harris Interactive Europe (regroupant Harris Interactive France, Allemagne et UK) a rejoint ITWP permettant ainsi à ce groupe international d'étendre sa présence dans la filière études.

Suivez l'actualité de Harris Interactive sur www.harris-interactive.fr, [Facebook](#), [Twitter](#) et [LinkedIn](#).

Contacts Harris Interactive en France :

Laurence Lavernhe - 39 rue Crozatier - 75012 Paris – Tel : 01 44 87 60 94 - 01 44 87 60 30 - llavernhe@harrisinteractive.fr

Jean-Daniel Lévy - Directeur du Département Politique & Opinion - 01 44 87 60 30 - jdlevy@harrisinteractive.fr